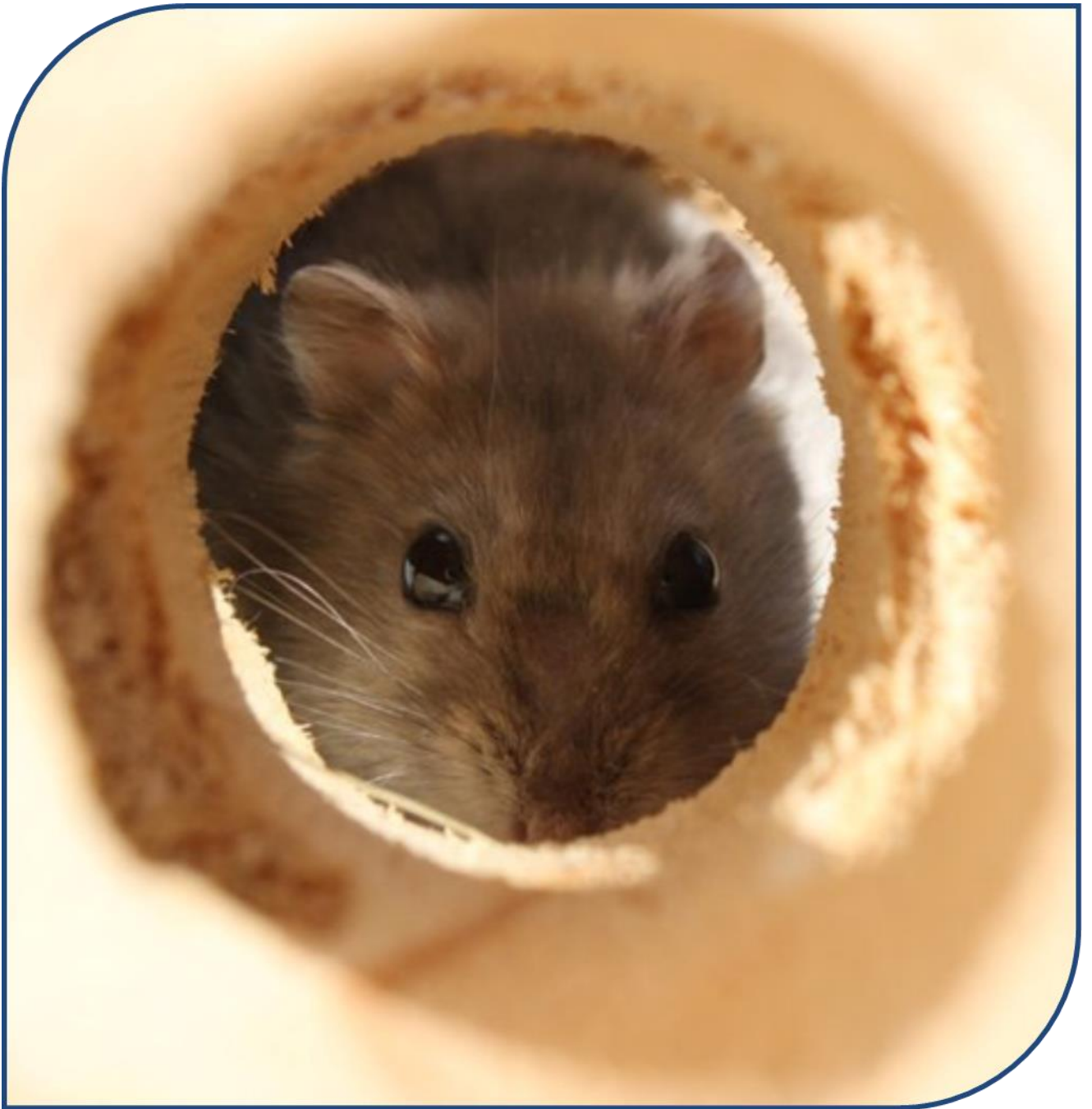


Il Criceto Winterwhite



IL CRICETO WINTERWHITE

Phodopus Sungorus

PRESENTAZIONE



I winter white sono forse una delle specie di criceti alla quale sono stati attribuiti più nomi che vengono ancora usati in molti negozi : russo, siberiano, orsetto russo ...

Nei vari nomi usati c'è sempre una costante che ci fa capire alcune cose di questi animali. Il freddo.

I winterwhite sono infatti adattati ad ambienti freddi e temono più di altre specie la calura estiva, hanno zampe ricoperte da peli e orecchie piccole per diminuire la perdita di calore, inoltre il nome winterwhite deriva proprio dalla loro caratteristica in natura di mutare il pelo d'inverno in bianco.

Il criceto è un roditore notturno, per questo ha una vista poco sviluppata mentre tutti gli altri sensi più acuti . Le loro dimensioni si aggirano attorno ai 10 cm di lunghezza, e il peso oscilla fra i 30 e i 60 gr. Il maschio presenta una ghiandola ombelicale che usa per marcare il territorio e attirare le femmine. Rispetto al criceto dorato il winterwhite è più socievole e talvolta se ci cresce assieme e con il sufficiente spazio può convivere con un esemplare dello stesso sesso, ad ogni modo è sempre meglio allevarlo da solo. L'aspettativa di vita è di 1-2 anni.

L'ALIMENTAZIONE

Il criceto è un animale onnivoro, ha 4 grossi incisivi che crescono di continuo e consuma rosicchiando.

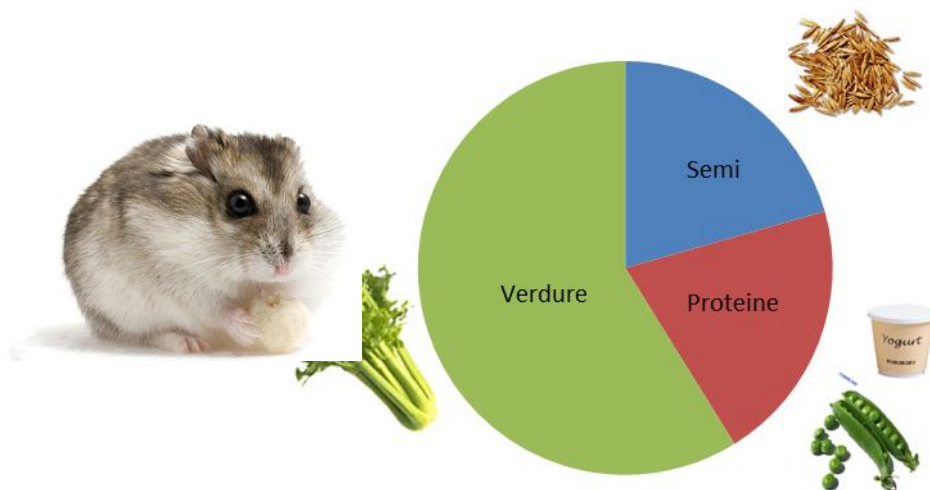
Il criceto solitamente non consuma il proprio pasto nell'immediato, ma usa le tasche guanciali per accumulare il cibo e portarlo in un luogo sicuro.

Gli alimenti fondamentali per il criceto sono essenzialmente le verdure, i cereali e i semi, in piccola dose può assumere anche proteine di tipo animale.

Ecco un facile schema per capire come alimentare il criceto



L'alimentazione



ALIMENTI CONSIGLIATI:

SEMI - miglio, avena, mais, mais fioccato, orzo, grano, farro, lino, panico, segale, fagioli lessati o fioccati, piselli fioccati o lessati, legumi cotti o fioccati...(si può usare un mix per criceti preconfezionato)
VERDURE - insalata, zucchina, zucca, cetriolo, carota, peperone, radicchio, scarola, valeriana, spinaci, broccoli, sedano, pomodori, finocchio, erbe di campo non trattate...
FRUTTA – mela, pera, melone, ciliegia, albicocca, pesca, anguria, fragola, fico, mirtillo, lampone...

ALIMENTI DA DARE IN QUANTITA' MINORE:

SEMI – arachidi, frutta secca in generale, girasole
ALIMENTI PROTEICI – yogurt, pesce magro cotto non condito, uovo sodo

ALIMENTI VIETATI:

picciolo del pomodoro
cioccolato, patatine fritte, snack e dolci
alimenti con zuccheri aggiunti
alimenti molto salati
legumi in scatola
formaggi a pasta dura e formaggi spalmabili

Le verdure vanno somministrate la sera e la mattina vanno tolti gli avanzi per evitare ammuffiscano e/o marciscano.

L'HABITAT

Passando molto tempo dentro alla gabbia il criceto deve avere un ambiente ricco e il meno costrittivo possibile, per permettergli una vita serena e dignitosa.



Un criceto russo ha bisogno di una **gabbia lunga almeno 60 cm**, la gabbia deve essere integra, senza ruggine e deve permettere una corretta areazione.

Indispensabile nella gabbia del criceto è la **ruota** che deve essere del diametro di **14,5 cm**, e deve essere piena e mai a pioli perché può causare fratture o ferite al criceto in caso scivolasse. Questi



animali amano molto correre la notte nella ruota poiché in questo modo sopperiscono alla mancanza di spazio .

E' importante inoltre che scale e piani siano pieni anch'essi per evitare che l'animale si possa ferire.

Ecco gli altri oggetti di cui bisogna munirsi quando si allestisce il futuro habitat di un criceto:

- Beverino a goccia (se hai l'acqua molto calcarea prova ad usare quella di bottiglia, eviterà noiose seccature dovute al blocco del beverino per il calcare)
- Ciotola per il cibo
- Casetta di plastica, ceramica o legno (il materiale da preferire dipende dalla stagione e dall'igiene che si vuole ottenere)
- Tubi vari sia in plastica che di cartone (basta usare quelli dello Scottex) che riprodurranno l'ambiente naturale fatto di gallerie
- Giochi e accessori a piacere

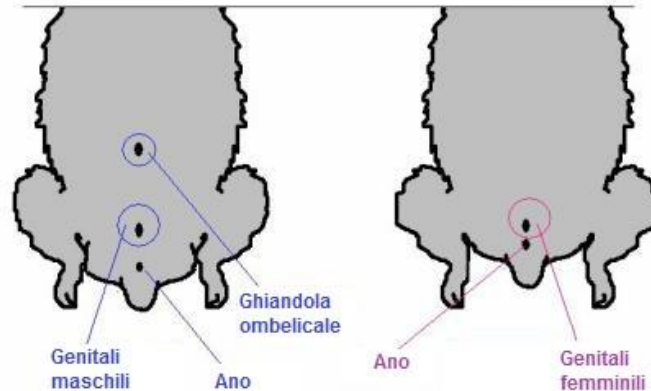
La lettiera migliore da usare è il tutolo di mais senza aromi, si può anche usare della segatura (senza aromi anch'essa), è vietata assolutamente la lettiera dei gatti che causa problemi respiratori.

Per facilitarne la pulizia si possono usare dei triangolini da mettere agli angoli della gabbia, il criceto è infatti molto abitudinario e urina solitamente sempre nello stesso punto.

I materiali che il criceto può usare per il nido sono carta igienica, cartone, paglia, fieno, Scottex. Mai e poi **mai usare il cotone** in vendita nei negozi, numerosi sono i criceti che hanno perso una zampa a causa del cotone aggrovigliatovisi.

RICONOSCERE IL SESSO

Image by Hamsterific.com



Per poter riconoscere il maschio dalla femmina è sufficiente guardare la distanza fra ano e genitali , i testicoli nel maschio non si distinguono molto bene.

IL MANEGGIAMENTO E LE CURE

Prima di prendere in mano un criceto bisogna anzitutto assicurarsi di trovarsi a pochi cm da terra, poi lo si può prendere avvolgendolo con una stretta né troppo forte né troppo debole fra le due mani, sostenendone il peso con la mano posta inferiormente.



Il criceto è un animale molto pulito, urina solo in zone specifiche, si lava da solo proprio come i gatti e quindi non ha bisogno di essere lavato.

Si può invece aggiungere nella gabbia una ciotola con della sabbietta per cincillà dove il criceto potrà rotolarsi e quindi pulire il pelo anche in profondità.

La pulizia della gabbia la si può fare da una a più volte alla settimana, ricordando sempre che la cosa più importante è rimuovere l'urina, che se rimane per molto tempo nell'ambiente del criceto può causare problemi respiratori.

La gabbia si può lavare con l'aceto, che è assolutamente atossico per l'animale e rimuove le incrostazioni, qualche volta si può procedere anche alla disinfezione della gabbia tramite l'amuchina.

IL COMPORTAMENTO

Approcciarsi ad un criceto vuol dire saper essere calmi e pazienti, non sempre questi animali si lasceranno toccare, bisogna cercare di conoscerli piano piano, senza alcuna fretta.

Alcuni comportamenti ci possono dire diverse cose :

- Se morde le sbarre è annoiato e vuole uscire
- Se si arrampica su tutta la gabbia e sembra giochi a fare l'acrobata in realtà si sta annoiando e vuole uscire
- Se si stiracchia e sbadiglia allora è tranquillo e felice
- Se si gira a pancia all'aria e socchiude gli occhi è spaventato
- Se mentre cammina si ferma all'improvviso, magari con una zampina alzata, vuol dire che ha avvertito un possibile pericolo

Dato il suo enorme senso esplorativo (in natura i criceti percorrono Km alla ricerca di cibo) il criceto **ha bisogno di uscire** almeno una o due ore dalla gabbia, l'uscita deve essere controllata e si deve prestare attenzione a cavi elettrici e fessure dove l'animale può andare a nascondersi.

I criceti sono animali che vivono in natura da soli, non soffrono quindi di solitudine se sono in gabbia da soli. Avere due criceti nella stessa gabbia significa avere due animali che litigano di continuo ferendosi talvolta a morte, o se di sesso diverso avere numerosa prole (il criceto femmina va in estro ogni 4 giorni).

LE CURE MEDICHE

I criceti non hanno bisogno di alcun tipo di vaccinazione è bene però fare un controllo annuale e andare dal medico veterinario di esotici più vicino a casa in caso di qualsiasi anomalia si noti, anche nel comportamento. Molti problemi se presi in tempo sono curabili, ma se trascurati danno patologie e talvolta anche un esito fatale.

APPROFONDIMENTI

Visita i siti :

<http://aaweb.net>

<http://www.aicriceti.it>

<http://www.hamsterific.com>

Confrontati sul forum

<http://www.mondocriceto.it>

<http://www.ziprar.coml>



INFINE ...

Ricorda che l'adozione è una cosa seria, e un criceto ha bisogno della stessa responsabilità e dello stesso rispetto che daresti ad un altro animale.

Per qualsiasi dubbio o problema puoi contattare :

E.N.P.A.

Ente Nazionale Protezione Animali sez. di Parma

Via Drugman, 4/2

tel e fax 0521/992519 o gotlin_sand@hotmail.com

Apertura al pubblico:

Giovedì 16 - 20

Sabato 10 - 13